

Brugse smokkelhandel op Portugees-Guinea (1475-1480) Contrebande brugeoise en Guinée-portugais (1475-1480)

John EVERAERT^{1,*}

De Portugese ontdekkingen langsheen de West-Afrikaanse kust geraakten in Vlaanderen bekend via de belangrijke Brugse handelskolonie in Lissabon. Vooral sinds het Afrikaanse handelsmonopool (1469-'74) verleend aan Fernão Gomes die bovendien gehuwd was met Catherina Lem van Brugse afkomst.

Na een paar voorafgaande en soms mislukte expedities reisde de Doornikzaan Eustache de la Fosse (1451-1523) in 1479 naar Cádiz, in dienst van een Brugs koopman en diens Sevillaanse partner, beiden evenwel onbekend. Een gecharterd karveel, met Andaloisische zeeloods en bemanning en geladen met ruilwaar (koperwaren en oude kleren) zeilde uit op zoek naar goud en ivoor.

Maar een Portugese flotilje kaapte het smokkelschip ter hoogte van de toekomstige handelspost El Mina (in huidig Ghana). Daarenboven dwong de bekende ontdekkingsreiziger Diogo Cão (1482/Congo-monding) Eustache met schip én lading deel te nemen aan een slavencampagne in de Niger-delta.

Gerepatriëerd naar Portugal in afwachting van ter-dood-veroordeling slaagde Eustache er evenwel in te ontsnappen. Zijn reisverslag werpt nieuw licht op de vroege Portugese handelspraktijken in Guinea.

Les découvertes portugaises se firent connaître en Flandre à travers l'importante colonie marchande brugeoise établie à Lisbonne. Surtout à partir du monopole commercial africain (1469-1474) attribué à Fernão Gomes, de surcroît marié à Catherina Lem de souche brugeoise.

Après quelques expéditions antérieures ayant parfois échoué, le jeune Tournaisien Eustache de la Fosse (1451-1523) partit en 1479 pour Cadix, au service d'un marchand brugeois et de son partenaire sévillan, tous deux cependant inconnus. Une caravelle affrétée, pourvue d'un pilote et d'un équipage andalous, chargée de marchandise de troc (articles de cuivre et hardes), sillonna les mers à la recherche d'or et d'ivoire.

Mais une flottille portugaise flibusta le navire interlope à la hauteur du futur comptoir commercial d'El Mina (Ghana actuel). Qui plus est, le célèbre explorateur Diogo Cão (1482/embouchure du Congo) força Eustache à participer avec navire et cargaison à une campagne esclavagiste dans le delta du Niger.

Rapatrié au Portugal dans l'attente de la peine capitale, Eustache réussit néanmoins à s'échapper. Son récit de voyage met en lumière les pratiques initiales du trafic portugais en Guinée.



Doornik (rond 1500), geboorte- en latere woonplaats van Eustache de la Fosse
Tournai (vers 1500), lieu de naissance et plus tard domicile d'Eustache de la Fosse



Loopkraan te Brugge, handelsmetropool van het Westen
Grue mobile à Bruges, métropole commerciale de l'Occident



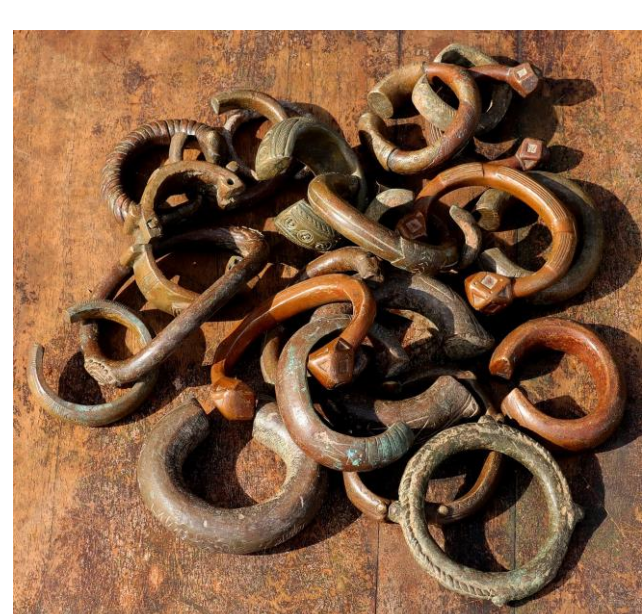
Lissabon, kopstation der Portugese ontdekkingen in West-Afrika
Lisbonne, tête de pont des découvertes portugaises en Afrique occidentale



De Baai van Cádiz, draaischijf van de Spaanse smokkelhandel op Portugees-Guinea
La baie de Cadix, plaque tournante du commerce interlope en Guinée portugaise



Repliek karveel *Boa Esperança* (Kaap Goede Hoop 1488)
Réplique caravelle *Boa Esperança* (Cap de Bonne-Espérance, 1488)



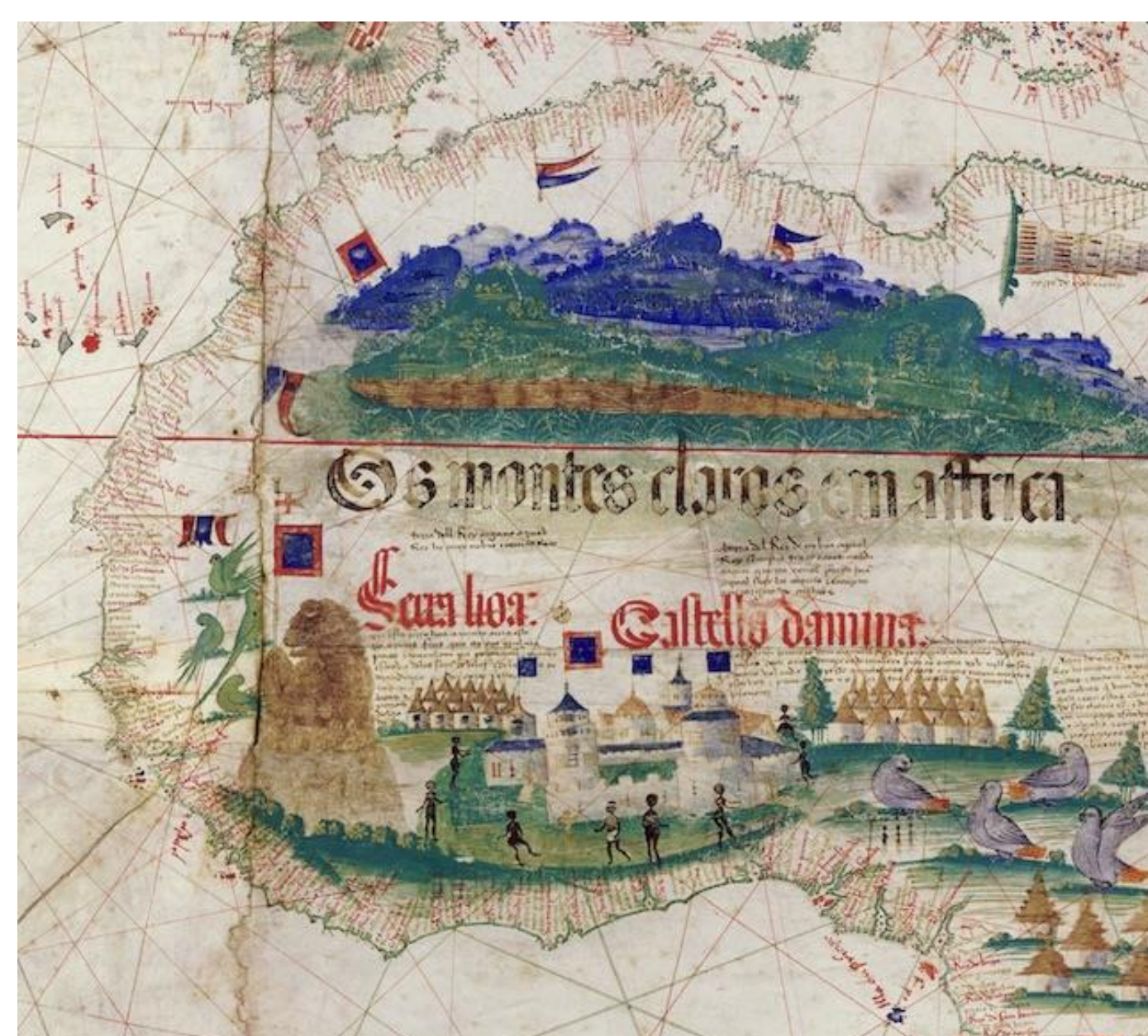
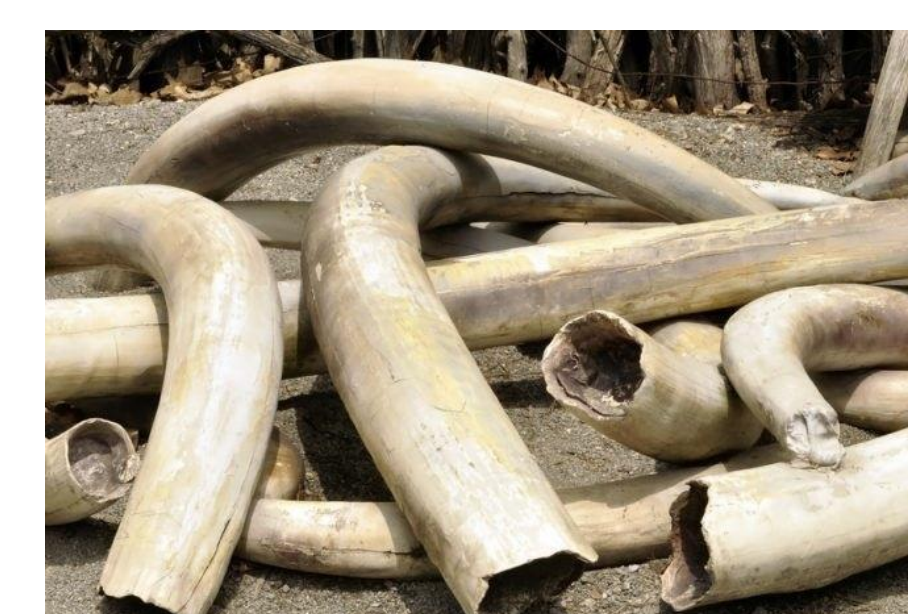
Koperwaren (armbanden, scheerbekkens) als ruilwaar
Dinanderie (bracelets, plat à barbe) comme articles de troc



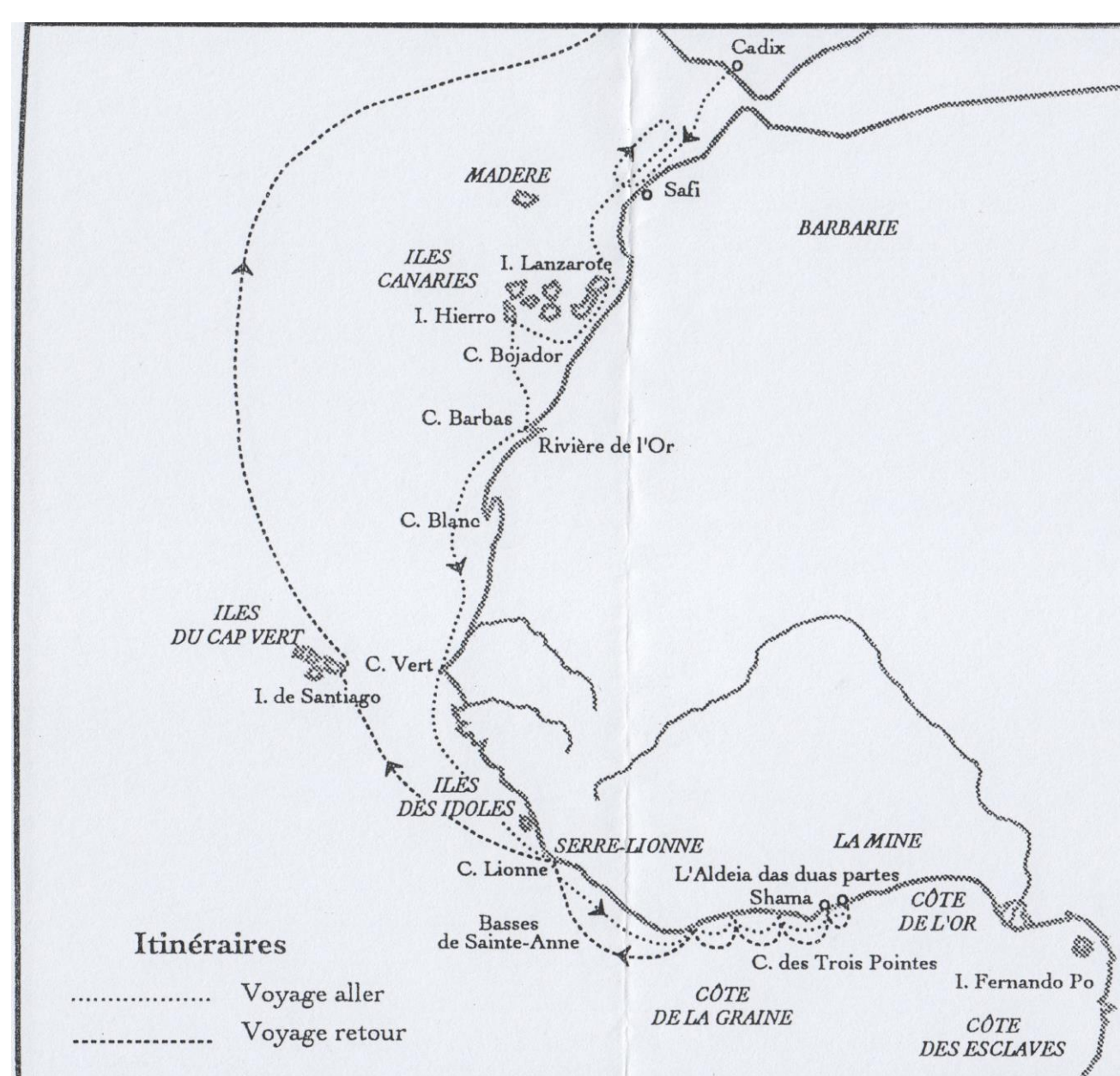
Benin-brons met armbanden (*manilhas*)
Bronze du Bénin avec bracelets (*manilhas*)



Fel-begeerde handelswaar : stofgoud en olifantstanden
Produits très recherchés: or en poudre et dents d'éléphant



Portugese ontdekkingen in Guinea (wereldkaart Cantino 1502)
Découvertes portugaises en Guinée (planisphère Cantino, 1502)



Afrikaanse reisroutes (1479-1480) van Eustache de la Fosse
Itinéraires africains (1479-1480) d'Eustache de la Fosse



São Jorge da Mina (Elmina /Ghana), eerste handelspost (1482) in Guinea
São Jorge da Mina (Elmina /Ghana), premier comptoir (1482) en Guinée